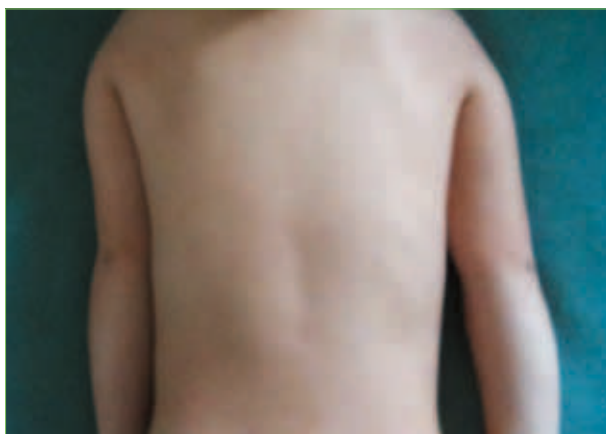


BECHTĚREVOVA CHOROBA

(Ankylozující spondylitida)

CHARAKTERISTIKA ONEMOCNĚNÍ

Bechtěrevova nemoc je chronické onemocnění, při němž dochází k neinfekčnímu zánětu páteře. Zpočátku se projevuje bolestmi v kříži, bolestí při dýchání. Protože se jedná o celkové zánětlivé onemocnění, mohou se objevovat také příznaky podobné chřipkovému nebo jinému infekčnímu onemocnění, jako je celková únava, mírné teploty. Zánět postihuje nejdříve



nejčastěji bederní úsek páteře a postupuje do dalších oblastí, postupně dochází ke zvápenatění vazů a novotvorby kostí, které způsobí, že páteř je až zcela neohebná. Zánět vede ke srůstům jednotlivých obratlů a následně k omezení hybnosti, doprovázené krutou bolestí, často ranní ztuhlostí, únavou. Obtíže bývají nejhorší v noci a ráno.

Bechtěrevova choroba patří mezi revmatické choroby, tedy choroby, které jsou vyvolány nepřiměřenou imunitní reakcí vůči vlastním tkáním. Je to onemocnění dědičné, avšak podílejí se na něm i faktory vnějšího působení. Jeho příčina není dodnes zcela vyjasněna. Nejdůležitější je včasná diagnóza, která umožní včasné zahájení léčby řízené odborným lékařem (revmatologem) dříve, než dojde k nevratnému poškození páteře. Diagnóza onemocnění je založena na kombinaci klinických projevů a výsledků laboratorních a zobrazovacích vyšetření.

LÉČBA A PREVENCE

Léčba Bechtěrevovy choroby je zaměřena na zmírnění obtíží a oddálení invalidizujících projevů, protože přes pokrok moderní medicíny nemoc stále není vyléčitelná. Podávání léků je zaměřené na působení proti zánětlivému poškození. Používají se tzv. nesteroidní antirevmatika potlačující zároveň zánět i bolest. V indikovaných případech jsou nemocní léčeni biologickými léky.

Nedílnou součástí léčby jsou rehabilitace a dechová cvičení. Pravidelné denní cvičení významně zpomaluje průběh onemocnění a oddaluje projevy. Vhodné jsou léčebné rehabilitace speciálně zaměřené pro Bechtěreviky, zejména pak balneologické a vodoléčebné procedury, fototerapie, lokální léčení teplem.

Moderním a efektivním způsobem je léčba pomocí polarizovaného světla. Červené polarizované světlo

využívá tzv. metoda Fotonyx. Při využití léčebného polarizovaného světla dochází v organismu k biostimulačnímu, analgetickému a protizánětlivému efektu. Aplikace této metody podporuje cirkulaci krve a napomáhá obnově a regeneraci buněk, podporuje tvorbu kolagenu, zmírňuje bolest a zánětlivé stavy. Zlepšení cirkulace krve a metabolické aktivity v postižené oblasti pomáhá hojení zánětu.

Bolesti páteře a kloubů se snižují na únosnou mez či vymizí úplně, bolest nenuť zůstat v nepřírozené poloze, kloub je pohyblivější a jakýkoliv pohyb nevyžaduje takovou námahu.

Při projevech, ale také pro předcházení dalšímu rozvoji tohoto onemocnění je vhodné upravit svůj životní styl. Věnovat se nepřilíh zatěžujícímu cvičení, například chůzi a plavání, léčebné rehabilitaci. Doplnit stravu o vitaminy (zejména E, C) a zinek, regulovat tělesnou hmotnost.

DOPORUČENÍ:

- přiměřený pohyb – plavání, chůze, turistika
- úprava životosprávy
- strava bohatá na vitaminy C (ovoce a zelenina), E (avokáda, ořechy, slunečnicová semena), zinek, selen (celozrnné výrobky), rybí tuk
- pravidelná aplikace Biostimulu 2x denně dle následujících doporučení
- redukce hmotnosti za účelem snížení zátěže postiženého kloubu

Při podezření na možné projevy odpovídající výše popsaným obtížím je nutné vyhledat odborného lékaře a řídit se jeho pokyny. V případě již probíhajícího onemocnění je vždy třeba dodržovat pravidelné kontroly u lékaře a jím stanovený léčebný režim.

LÉČBA BIOSTIMULEM

Léčba pomocí Biostimulu využívající nové moderní metody Fotonyx je v případě chorob pohybového aparátu velice účinná. Díky přirozenému působení světelné energie na snížení citlivosti nervových buněk dochází k analgetickému účinku. Potlačení bolesti tak opět umožňuje pohyb v postižené oblasti. Pravidelné aplikace Biostimulu pomáhají regeneraci tkání, podporují rozšíření krevních cév a tím látkovou výměnu, stimulují správnou funkci imunitního systému a tvorbu protizánětlivých látek. Vedou tak k účinnému potlačení zánětlivých pochodů. V případě léčby Bechtěrevovy choroby doporučujeme provádět aplikace Biostimulu pravidelně 2x denně po dobu 10 minut. Začněte působit v oblasti bederní páteře a pomalu přecházejte výše, až ke krčnímu úseku. Vyskytují-li se obtíže i v jiných oblastech (např. klouby), aplikujte stejným způsobem. Vhodným doplňkem aplikace je BioGel a Balneo Natural (koupele, zábaly). Základem úspěšné terapie je rovněž pravidelné cvičení, rehabilitace. Léčba Biostimulem je ideální, neboť pomáhá jak potlačovat bolest, tak odstraňovat zánět a tím brání vzniku nevratných změn na páteři. Včasné zahájená léčba může zabránit progresi onemocnění a rozvoji komplikací.

Aplikační tabulka

oblast	délka aplikace	počet aplikací	způsob	doplňky
klouby	10 min.	3 denně	přímo na okolí kloubů	BioGel Balneo Natural
páteř	10 min.	2 – 3 denně	po celé páteři, zejména na oblast bederní páteře	BioGel Balneo Natural

Aplikační tabulka akupunkturních oblastí

číslo akupunkturní oblasti dle příručky	délka aplikace
25, 26, 28	10 min.

PROGNÓZA A MOŽNÉ KOMPLIKACE

Vzhledem k dědičné predispozici je nutné sledovat možnou přítomnost Bechtěrevovy choroby v rodině u postižených jedinců. Nejdůležitější je zjistit přítomnost zánětu včas, protože správná a včasná léčba může zabránit progresi onemocnění a rozvoji komplikací. Následkem zánětu dochází ke ztvárnutí vazů a novotvorby kostí, které stále více omezují pohyb. Onemocnění může kromě páteře postihovat i jiné klouby, především kyčle, kolena, kotníky a ramena a u některých nemocných je postižení periferních kloubů výraznější

než postižení páteře. Choroba poměrně často způsobuje záněty očí a vzácněji postihuje i plíce a srdce. Prognóza onemocnění závisí na včasné diagnóze a zahájení léčby. Dodržováním předepsané léčby a pravidelným cvičením se minimalizují obtíže a zpomalí progresi onemocnění. Velmi vhodnou metodou léčby jsou pravidelné aplikace Biostimulu. Lidé postižení Bechtěrevovou chorobou se sdružují v Klubu bechtěrevíků. Účastí na jejich setkání získáte cenné informace jak se se svou nemocí nejlépe vypořádat.

ZKUŠENOSTI

„Po častějších aplikacích přístrojem Biostimul jsem zaznamenala výraznou změnu k lepšímu a zároveň i zvýšení mé tělesné kondice. Biostimul není žádný komerční zázrak, který by Vás zázračně vyléčil, ale může výrazně zmírnit průběh a bolesti s naší chorobou spojené. Ti, kteří mne osobně znají, si nemohli nepovšimnout, jak se mi v poslední době velmi zlepšila nejen fyzická kondice, ale i něco navíc. Provázející obtíže se natolik zmírnily, že jsem schopna se lépe pohybovat a výrazně ustoupily bolesti, hlavně ráno. Ztuhlost, která mne velmi omezovala a ráno jsem se pohybovala jako robot, mne opustila. Nezavala jsem se nemocí, jen s ní bojuji a tak chci své zkušenosti nabídnout i Vám.“

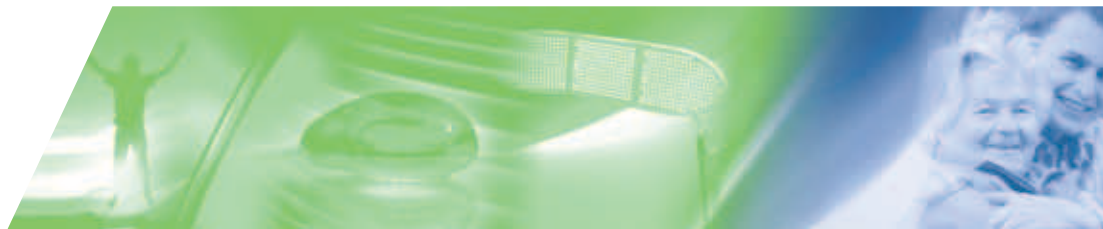
Biostimul má širší použití, není jen na naše revmatické potíže. Je odzkoušen klinicky, ale také na mé vlastní rodině (obě dcery mají také Bechtěrevovu chorobu), i v mé fyzioterapeutické praxi. Jako fyzioterapeut se snažím najít pro klienta nejvhodnější kombinaci pomoci, tam mi Biostimul velmi pomáhá. Jednoznačně - bolest je nejčastěji to, co klienta ke mně přivádí. Zbavit jej bolesti, to je jednou ze zásadních snah každého zdravotníka. V tom mi je Biostimul nenahraditelnou pomůckou.“

*Drahomíra Vaculová, vaculovadrahomira@seznam.cz,
členka celorepublikového výboru Klubu bechtěreviků
a předsedkyně pražského klubu*



ZDROJE:

- <http://www.biotherapy.cz>
- <http://www.ordinace.cz>
- <http://www.nemoci.doktorka.cz>
- Berkow, R., ed. (1992). The Merck Manual. Kompendium klinické medicíny. USA, Merck.
- Capko, J., (1998). Základy fyziotrické léčby. Praha, Grada.
- Navrátil, L., ed., (2000). Moderní fototerapie a laseroterapie. Praha, MANUS.
- Navrátil, L., Dylevský I., (2001). Fototerapie – metodická příručka pro lékaře. Praha, MANUS.
- Javůrek, J., (1995). Fototerapie biolaserem – léčebná metoda budoucnosti. Praha, Grada Publishing.
- Haladová E., Nechvátalová L., (2003). Vyšetřovací metody hybného systému. Brno, NCO NCZ.



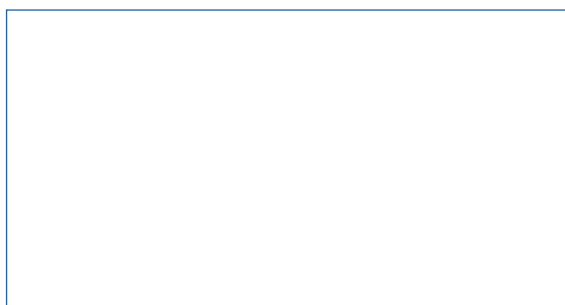
Nadační fond Biotherapy

Výzkum a vývoj systému Biostimul, jeho používání v nemocnicích, sociálních ústavech, domovech důchodců a dalších institucích podporuje Nadační fond Biotherapy. Nadační fond Biotherapy se dále podílí na celé řadě výzkumných projektů v oblasti zdraví, poskytuje podporu státním i nestátním organizacím působícím v oblasti zdravotnictví i sociálních služeb. Poskytuje také individuální podporu nemocným a sociálně potřebným osobám na individuální zdravotní pomůcky.

Více informací o Nadačním fondu Biotherapy se dozvíte na webové adrese: www.biotherapy-foundation.org nebo na adrese: **Nadační fond Biotherapy, Paříkova 5, 190 Praha 9.**

Nadační fond Biotherapy můžete také požádat o individuální finanční podporu při koupi zařízení Biostimul!

Kontakt na odborného poradce Biotherapy:



Biotherapy
Paříkova 5, 190 00 Praha 9
e-mail: info@biotherapy.eu